

Públicos en los museos del Servicio Nacional del Patrimonio Cultural

Área de Estudios
Subdirección Nacional de Museos
SNPC

www.museoschile.gob.cl

Febrero 2020

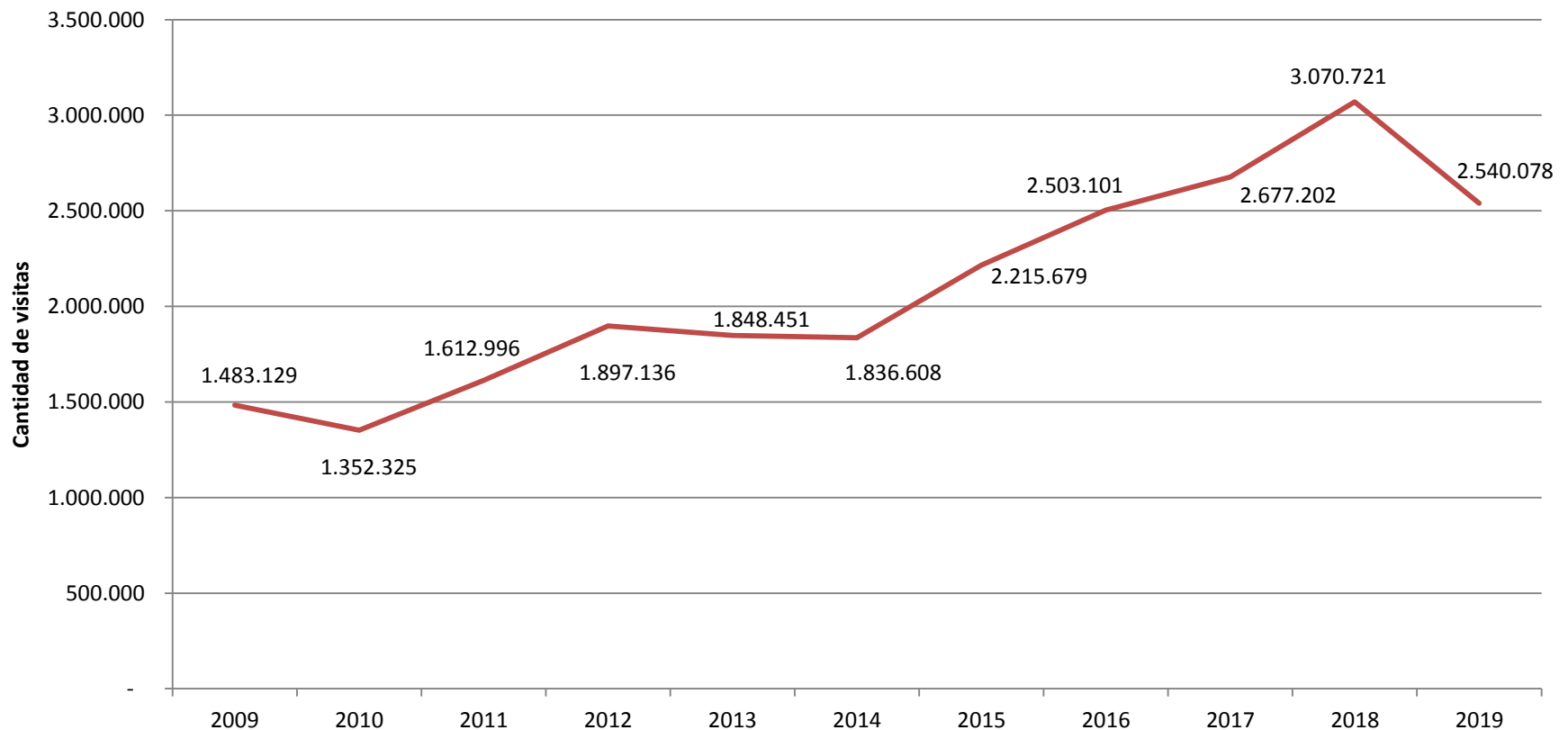
Algunas consideraciones sobre los públicos de museos

- ✓ **La Subdirección Nacional de Museos cuenta con una línea de información sobre públicos de museos**, cuyos productos se pueden revisar en <https://www.museoschile.gob.cl/sitio/Secciones/Areas-de-trabajo/Estudios/>
- ✓ **El desafío de los museos no es solo convocar a más visitantes, sino a visitantes más diversos.** La cantidad de visitas a un museo no mide la calidad de los servicios que entrega. Por su función social y educacional, es importante que el público de un museo sea amplio en términos de diversidad más que en cantidad.
- ✓ **La primera prioridad de todo museo es conservar las colecciones que resguarda para el conocimiento de las futuras generaciones.** Si bien las colecciones de los museos se encuentran por definición al servicio de la sociedad y disponibles para el público, estas instituciones deben ocuparse de que las colecciones existan en buenas condiciones para que estén disponibles para los ciudadanos de hoy y del mañana.

Total de visitas en museos DIBAM 2009-2019

- ✓ Entre 2010 y 2018 los museos del SNPC duplicaron su cantidad de visitas, lo que se explica por variables de corto, mediano y largo plazo.
- ✓ El estallido social de 2019 impactó en una baja en las visitas durante los últimos 3 meses del año, atribuible a la apertura parcial de los museos en este periodo.

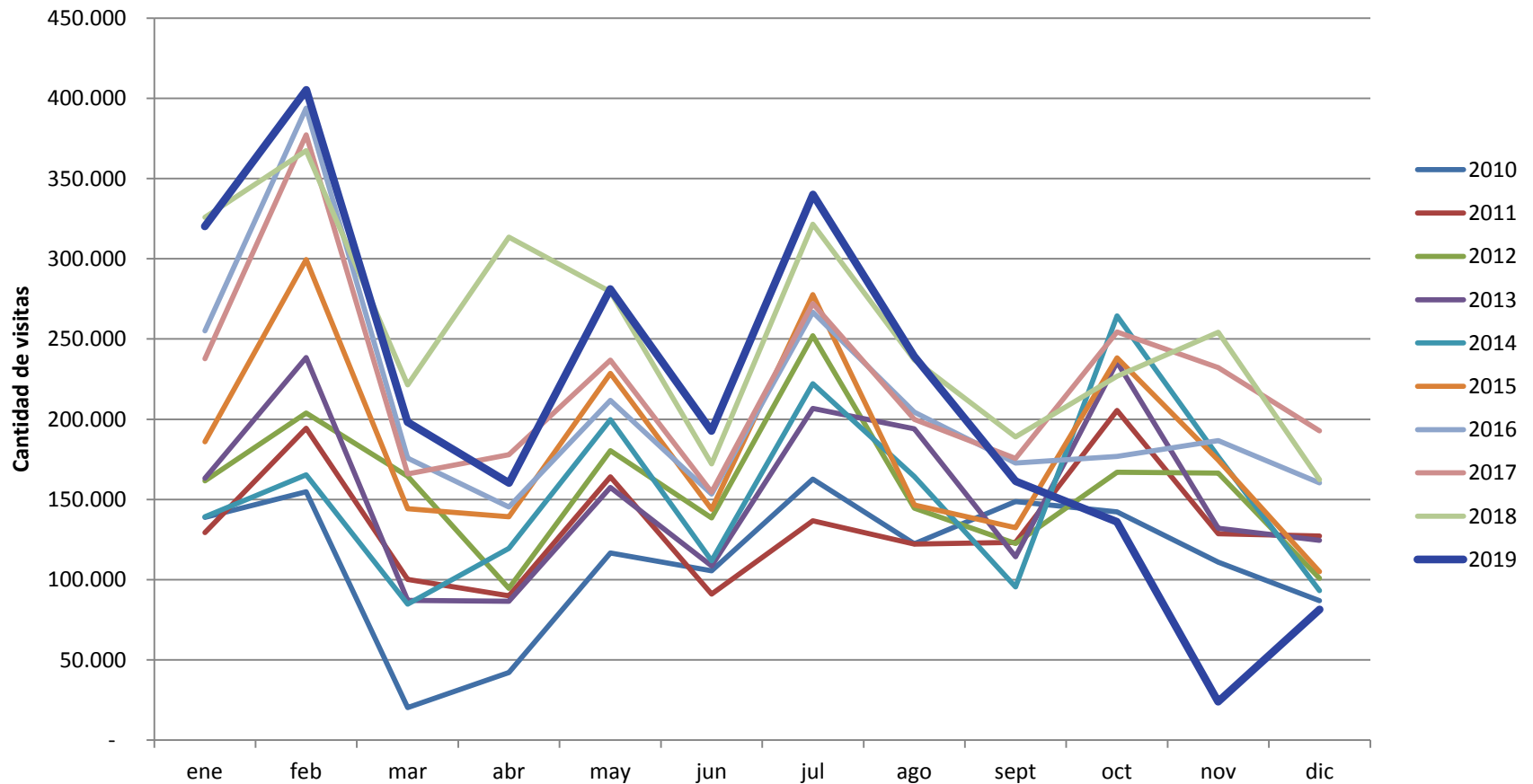
Cantidad de visitas museos SNPC 2009-2019



Meses más visitados

- Los meses en que los museos del SNPC reciben más visitas son febrero (vacaciones), mayo (mes del patrimonio), julio (vacaciones invierno) y octubre (colegios).
- En 2019, los museos del servicio alcanzaron los valores más altos de los últimos años durante febrero, mayo, julio y agosto, mostrando una gran afluencia de públicos durante vacaciones.
- El impacto del estallido social se advierte en la baja de visitas en octubre, noviembre y diciembre.

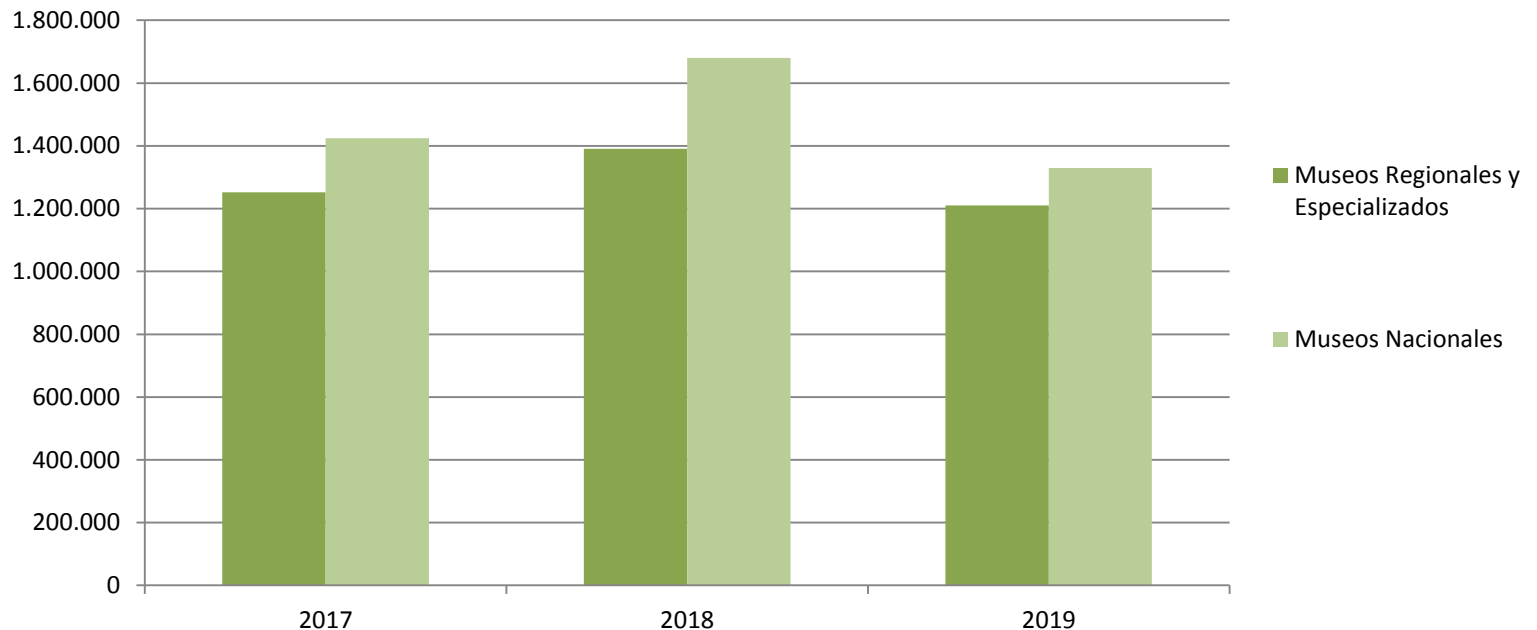
Visitas SNPC por mes, 2010-2019



Museos nacionales y museos regionales y especializados

- La cantidad de visitas que asiste a los museos regionales y especializados (24) es similar a la de los museos nacionales (3), pero sigue siendo menor. Esto por la gran cantidad de visitas que recibe el MNHN.
- Si bien las visitas disminuyeron en 2019 respecto de 2018, se mantiene la brecha entre los museos regionales y especializados, y los nacionales, posicionando por encima a estos últimos.

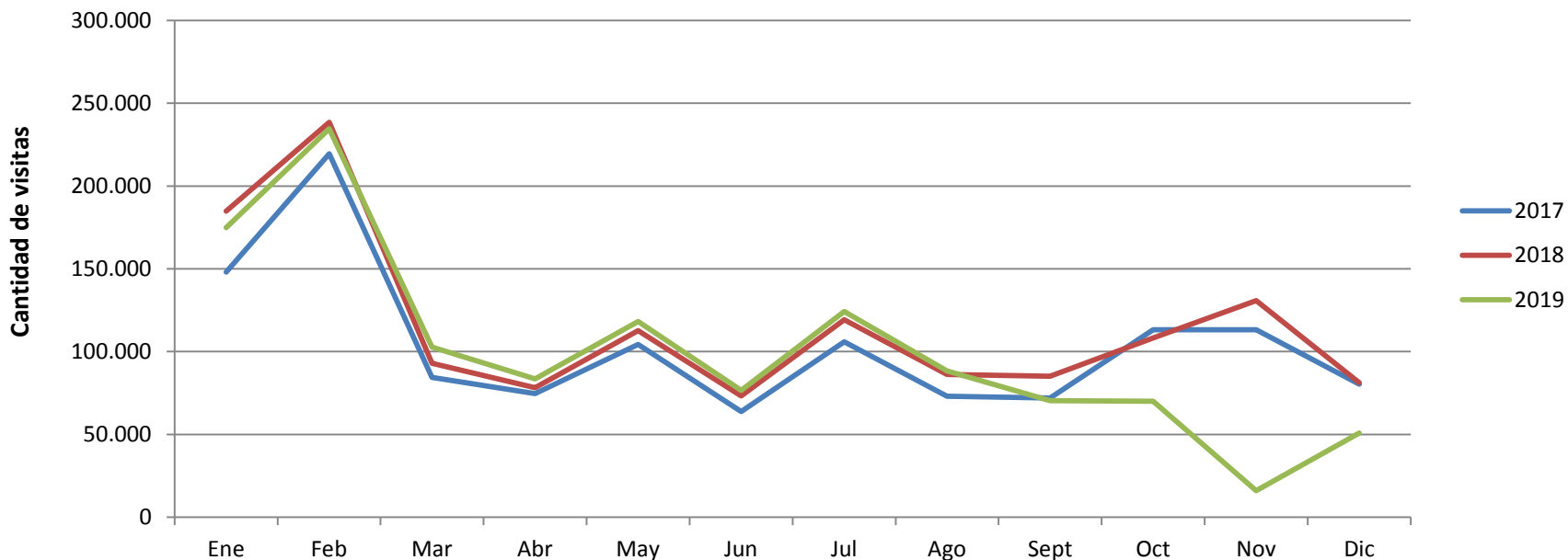
Variación de visitas por año



Particularidades de museos SNM

- En general, los museos dependientes de la SNM tienden a tener más visitas en enero y febrero (vacaciones), mayo (mes del patrimonio), julio (vacaciones de invierno), y octubre y noviembre (colegios).
- Durante 2019 no se mantuvo esta tendencia. Producto del estallido social, los museos de la SNM sufrieron modificaciones en sus patrones de visitas, teniendo bajas considerables en octubre, noviembre y diciembre.
- A pesar de ello, las visitas recibidas de marzo a agosto fueron algunas de las más altas de los últimos años.

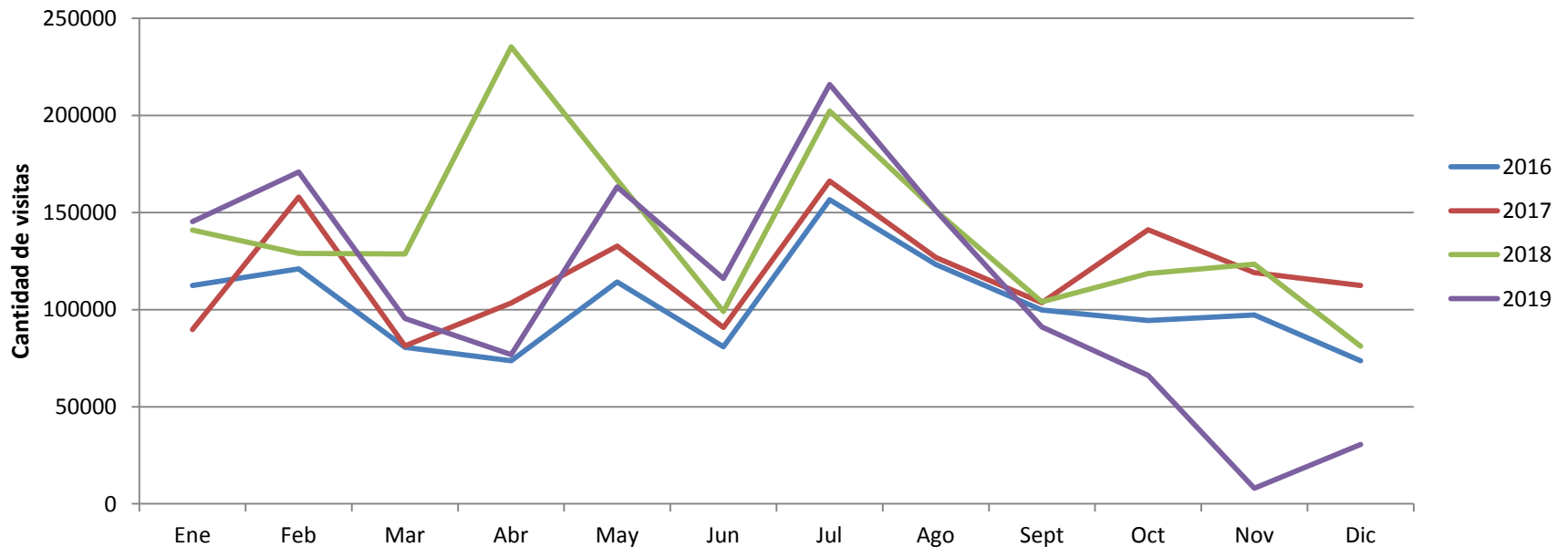
Visitas a museos regionales y especializados 2016-2019



Particularidades de museos nacionales

- A diferencia de 2018, en 2019 se vio un acoplamiento a las tendencias generales que se han visto los últimos años. Esto significa aumentos de públicos en enero, febrero, mayo y julio.
- Al igual que son los museos regionales y especializados, noviembre fue el mes con la menor cantidad de visitas, dado el cierre y apertura parcial de los museos nacionales. Esto se repite para octubre, cuando inició el estallido y movilizaciones sociales, y diciembre.

Visitas a museos nacionales 2016-2019



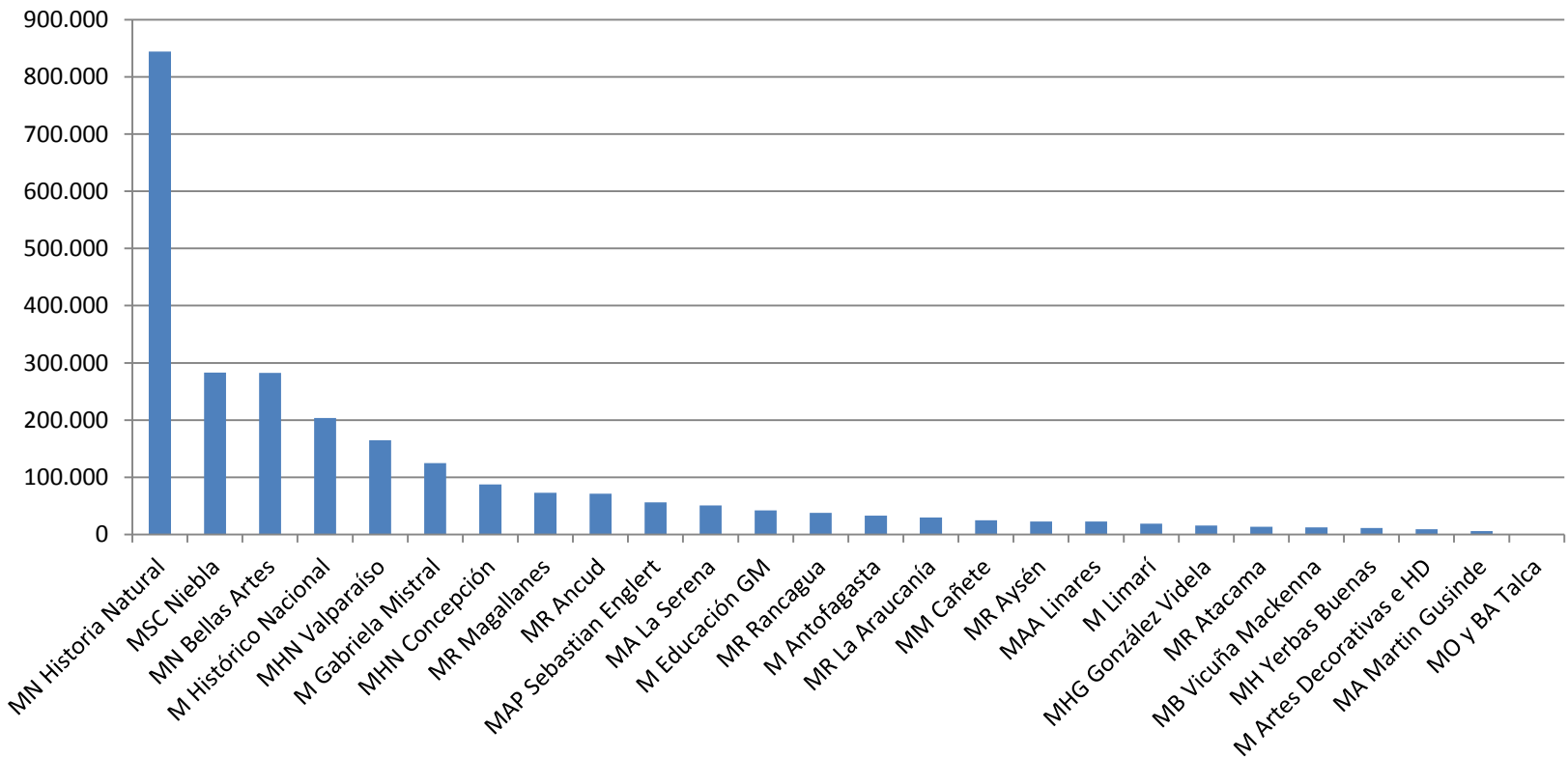
Visitas 2017-2019, por año y por museo

Museo	2019	2018	2017
MN Historia Natural	844.134	1.050.344	812.523
MN Bellas Artes	282.486	336.593	308.839
M Histórico Nacional	203.383	292.832	303.422
M Antofagasta	32.708	40.501	34.675
MR Atacama	13.622	13.129	13.470
MA La Serena	50.487	50.786	29.833
MHG González Videla	15.353	46.144	48.216
M Gabriela Mistral	124.667	139.251	130.236
M Limarí	18.619	26.007	22.073
MHN Valparaíso	164.561	174.127	176.407
MAP Sebastian Englert	56.313	41.030	31.154
M Artes Decorativas e HD	9.061	15.983	11.385
MB Vicuña Mackenna	12.242	11.453	12.712
M Educación GM	42.315	50.255	42.271
MR Rancagua	37.646	47.183	44.591
MO y BA Talca	-	-	-
MAA Linares	22.442	25.064	29.412
MH Yerbas Buenas	11.546	14.008	9.615
MHN Concepción	87.615	84.429	74.453
MM Cañete	25.032	30.902	28.200
MR La Araucanía	29.867	37.812	36.612
MSC Niebla	283.208	318.985	298.448
MR Ancud	71.069	90.276	77.658
MR Aysén	22.693	20.383	419
MR Magallanes	72.975	105.686	91.925
MA Martin Gusinde	6.034	7.558	8.653

Museos por orden de visitas

- Este dato muestra en perspectiva la magnitud de visitas que reciben el MNHN, en comparación al resto de los museos.
- Se ve que algunos museos regionales, como el MSC Niebla y el MHN Valparaíso reciben una cantidad de visitas similares a las de museos nacionales, como el MN Bellas Artes y el MH Nacional.

Cantidad de visitas por museo 2019

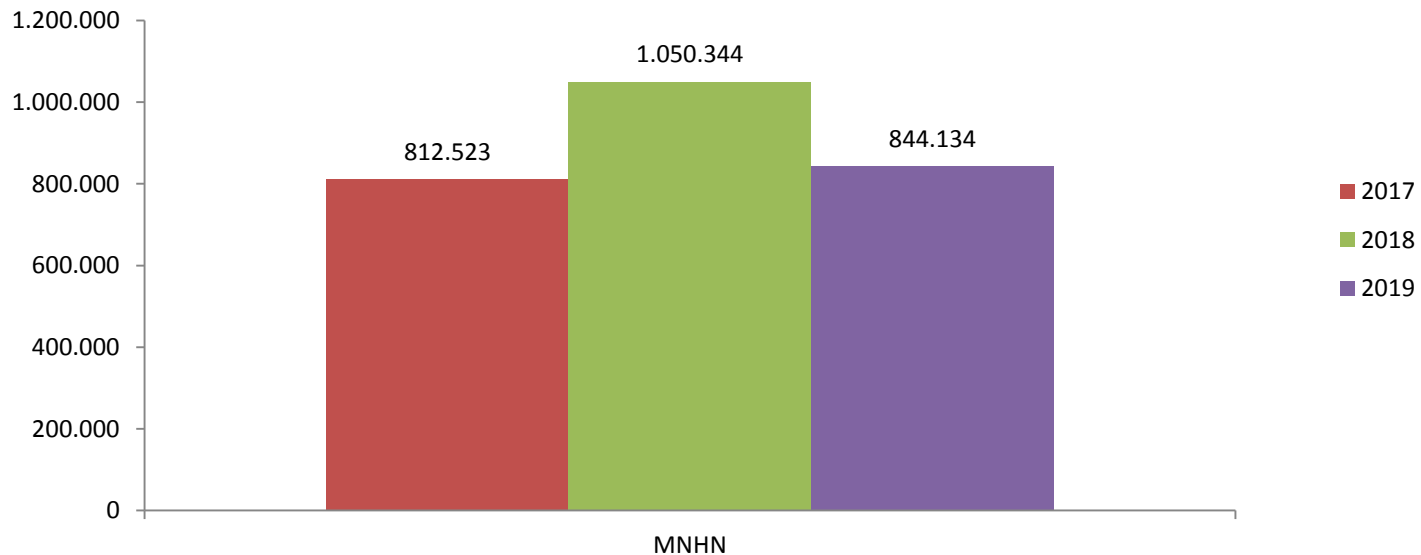


1. Museo más visitado

(>350 mil visitas anuales)

- El único museo que clasifica en esta categoría es el Museo Nacional de Historia Natural, que sobrepasa por lejos a los demás museos. Este número considera las visitas a exposiciones itinerantes producidas por el MNHN en otros espacios culturales.
- En 2019 se ve una caída en la cantidad de visitantes, a pesar de lo cual son cifras mayores a las alcanzadas en 2018. La baja en las visitas del MNHN se deben a la apertura parcial en octubre, noviembre y diciembre.

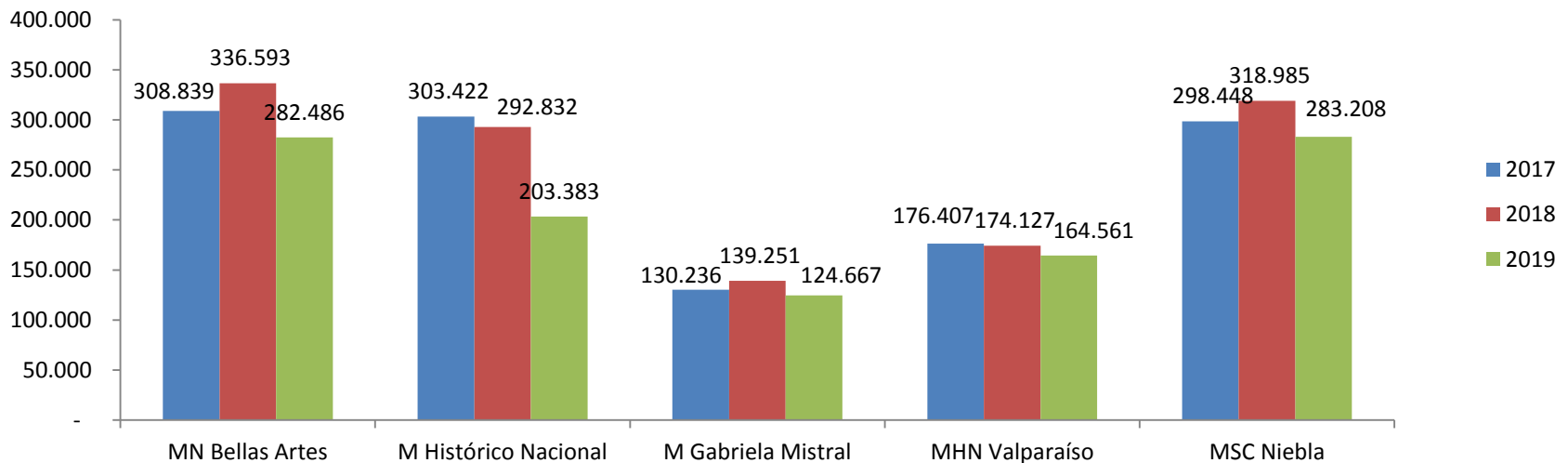
Museo más visitado



2. Museos de orientación masiva (100.000 - 349.999 visitas anuales)

- Agrupa a museos nacionales y a museos ubicados en ciudades pobladas o destinos turísticos de alta afluencia.
- Se ve que, de manera general, todos los museos de orientación masiva perciben una menor cantidad de visitas durante 2019. A pesar de las bajas en las visitas por los cierres de los museos, el MNBA, MHN, MGM, MHNV y MSCN se mantuvieron dentro de la categoría de igual forma.

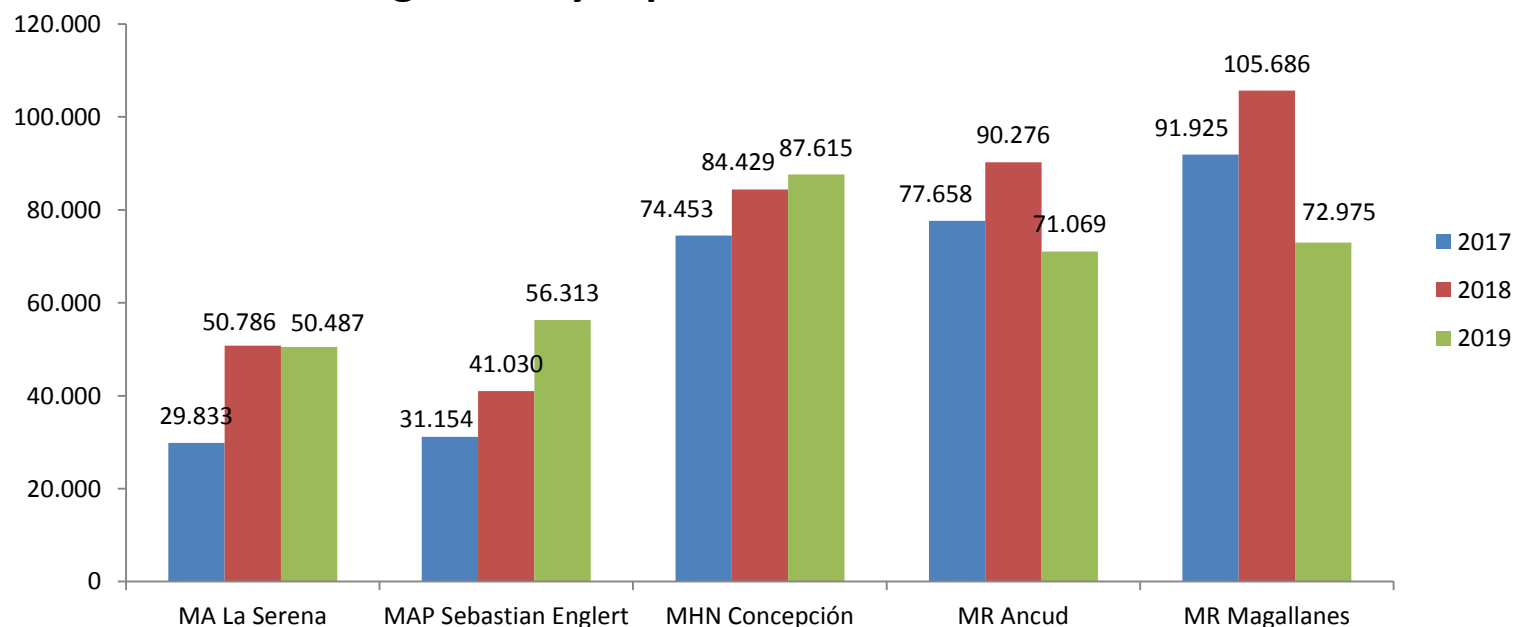
Museos de orientación masiva 2017-2019



3. Museos regionales y especializado más visitado (50.000 - 99.999 visitas anuales)

- Esta categoría agrupa a museos regionales ubicados en lugares turísticos.
- Respecto al 2018, se ven modificaciones en los museos que se ajustan a este rango. Aparece el MAP Sebastián Englert, en Rapa Nui, que ha aumentado sostenidamente sus visitas desde el 2017, teniendo un gran alza en 2019.
- Además, el MR Magallanes vuelve a esta categoría, luego de que el 2018 estuvo dentro de los museos de orientación masiva. La baja en sus visitas se debe a la reducción de horario de apertura y al cierre del establecimiento durante los últimos meses del año.

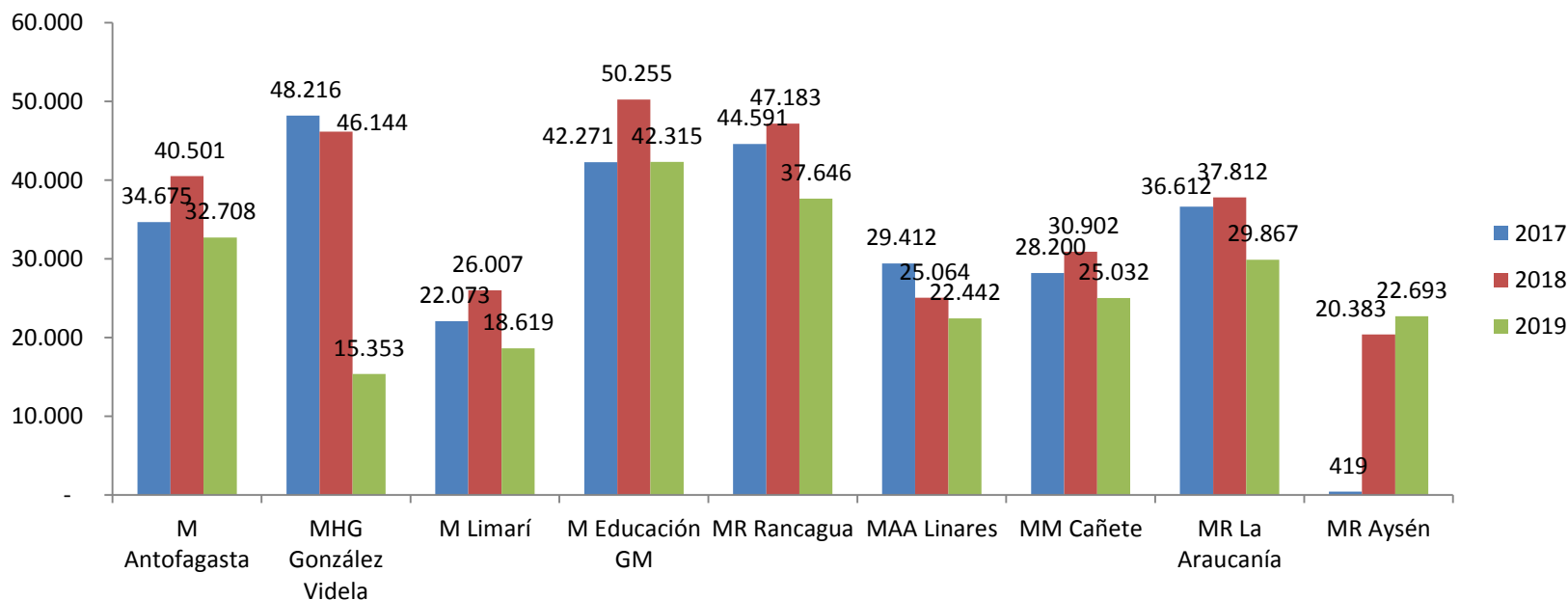
Museos regionales y especializado más visitado 2017-2019



4. Museos de orientación local (15.000 - 49.999 visitas anuales)

- Agrupa a museos regionales y especializados, teniendo una orientación a un público de menor tamaño, sea por los lugares donde están ubicados o por las materias que tratan.
- En 2019 se sumó el Museo de la Educación Gabriela Mistral, el cual disminuyó su cantidad de visitas este año. Además, en comparación con 2018, sale el MAP Sebastián Englert, que sube a la categoría entre 50.000 y 99.999 visitantes anuales. También deja esta categoría el Museo de Artes Decorativas e Histórico Dominicó, que sufrió una baja en su cantidad de visitas.

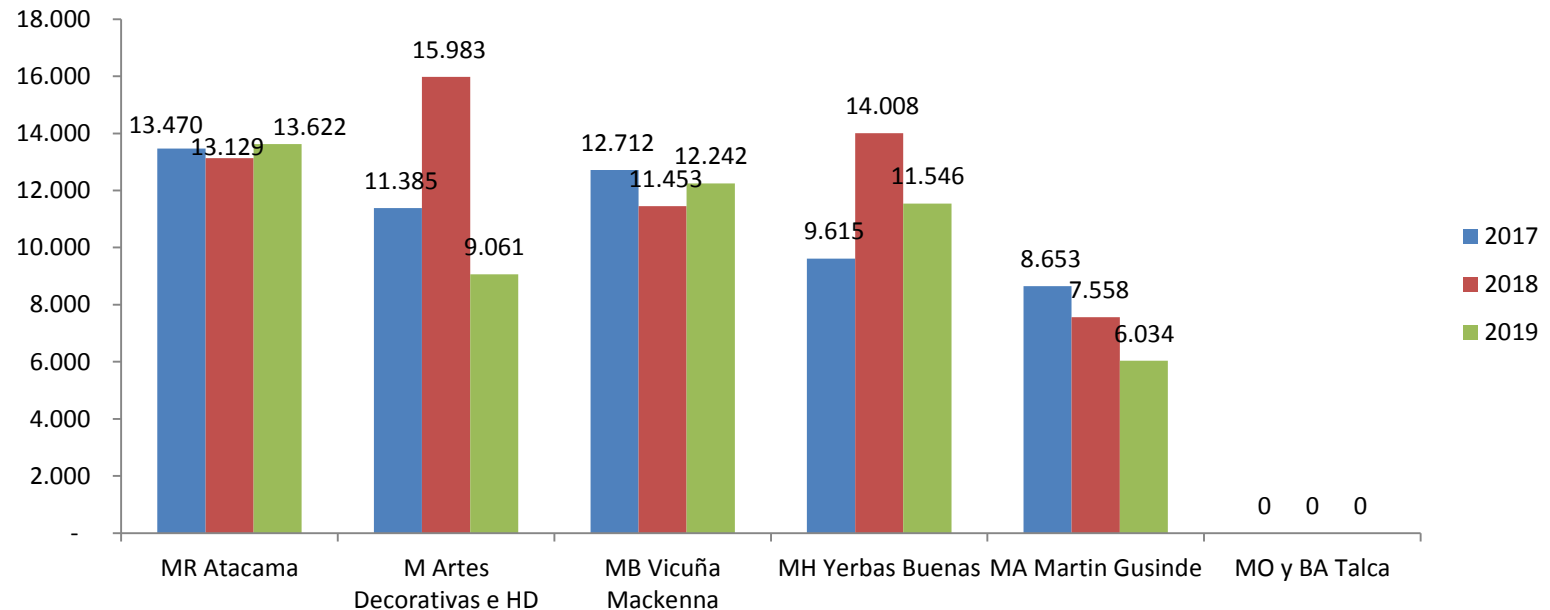
Museos de orientación local 2017-2019



5. Museos especializados (<15.000 visitas anuales)

- Agrupa a museos con menos de 15 mil visitas anuales.
- A diferencia del 2018, se incluye este año el Museo de Artes Decorativas e Histórico Dominicó, que experimentó una baja en sus cifras este año.
- Museos como el de Atacama y Vicuña Mackenna vieron un aumento respecto al 2018. Este último inauguró una nueva exhibición permanente, la cual estuvo en pie desde fines de septiembre. Sin embargo el museo está emplazado en un sector de conflicto y movilizaciones, por lo que no ha podido continuar abierto a público.

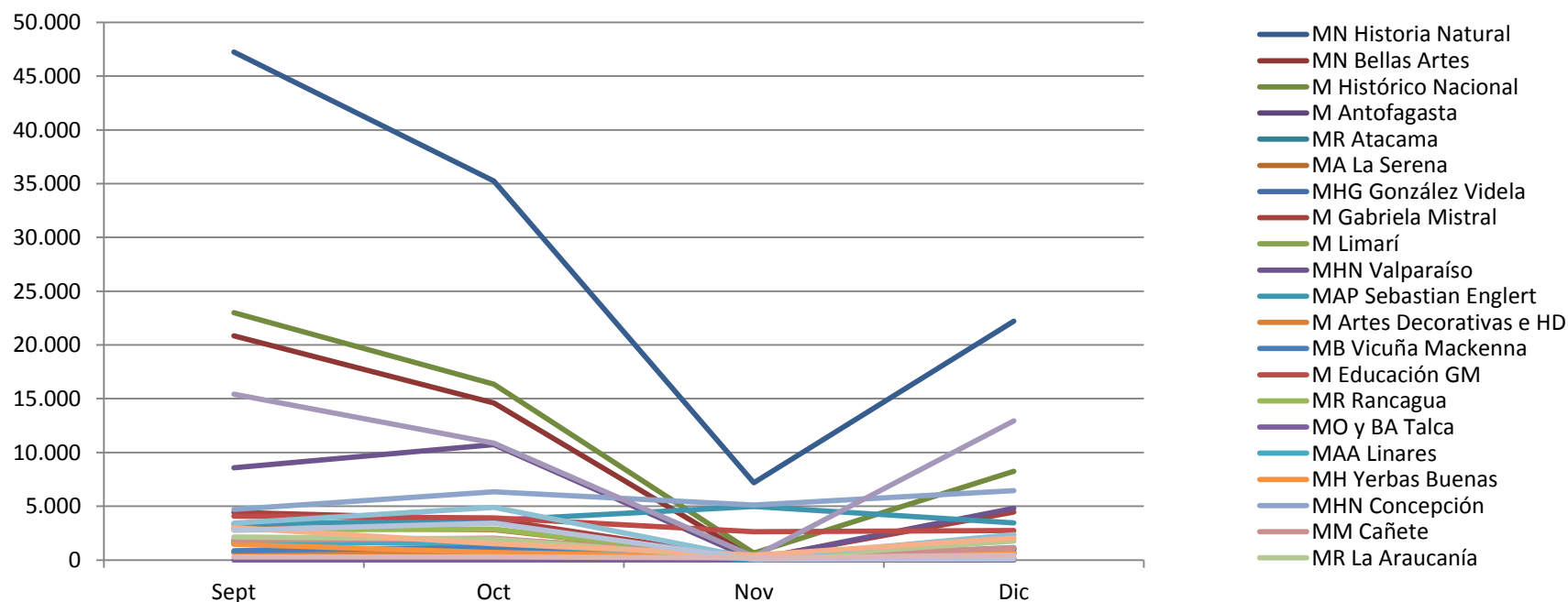
Museos especializados 2017-2019



Museos y el estallido social

- De manera general, se ve que la mayoría de los museos perciben una abrupta caída en las visitas que reciben en noviembre. Durante este mes se mantuvieron patentes las movilizaciones y paralizaciones sociales.
- MHN Concepción, MAP Sebastián Englert y M Educación GM fueron los establecimientos que menos bajas tuvieron, manteniéndose en la línea de las visitas que estaban recibiendo durante el año.

Visitas a museos de septiembre a diciembre 2019



¿Qué opinan los visitantes?

La encuesta de satisfacción de usuarios 2019 nos muestra que los visitantes de nuestros museos evalúan muy satisfactoriamente:

- ✓ La experiencia general de la visita
- ✓ La exhibición permanente de los museos
- ✓ La atención entregada por los funcionarios de los museos

Públicos en los museos del Servicio Nacional del Patrimonio

Área de Estudios
Subdirección Nacional de Museos
SNPC

<http://www.museosdibam.cl/sitio/Secciones/Areas-de-trabajo/Estudios/>

Febrero 2020