

**dibam**

DIRECCIÓN DE BIBLIOTECAS,  
ARCHIVOS Y MUSEOS



# Públicos en los Museos DIBAM

Área de Estudios  
Subdirección Nacional de Museos  
DIBAM

[www.museosdibam.cl](http://www.museosdibam.cl)

Enero 2018

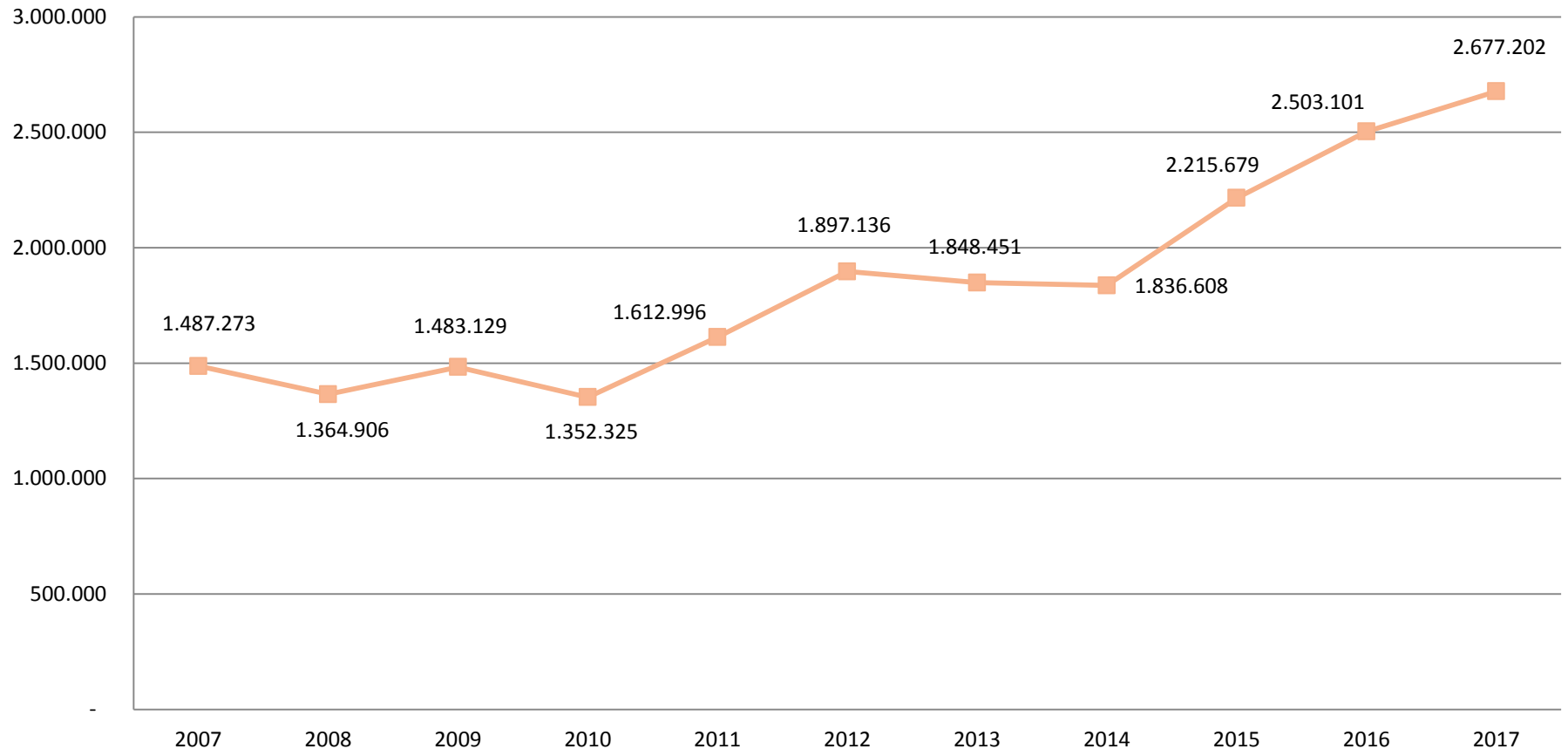
# Algunas consideraciones sobre los públicos de museos

- ✓ **La Subdirección Nacional de Museos cuenta con una línea de información sobre públicos de museos**, que levanta y sistematiza datos de visitas, construyendo una perspectiva para la gestión de públicos en museos.
- ✓ **El desafío de los museos no es solo convocar a más visitantes, sino a visitantes más diversos.** La cantidad de visitas a un museo no mide la calidad de los servicios que entrega. Al concebir a los museos como espacios de educación y conocimiento, lo importante es que el saber que portan estos espacios culturales, sea accesible a un público amplio en términos de diversidad más que en cantidad.
- ✓ **La primera prioridad de todo museo es conservar las colecciones que resguarda para el conocimiento de las futuras generaciones.** Si bien las colecciones de los museos se encuentran por definición (ICOM 2007), al servicio de la sociedad y disponibles para el público, estas instituciones deben ocuparse de que las colecciones existan en buenas condiciones para que estén disponibles para los ciudadanos de hoy y del mañana.

# Total de visitas en museos DIBAM 2007-2017

- ✓ Los museos Dibam han casi duplicado su cantidad de visitas en la última década, lo que se explica por factores de corto, mediano y largo plazo.

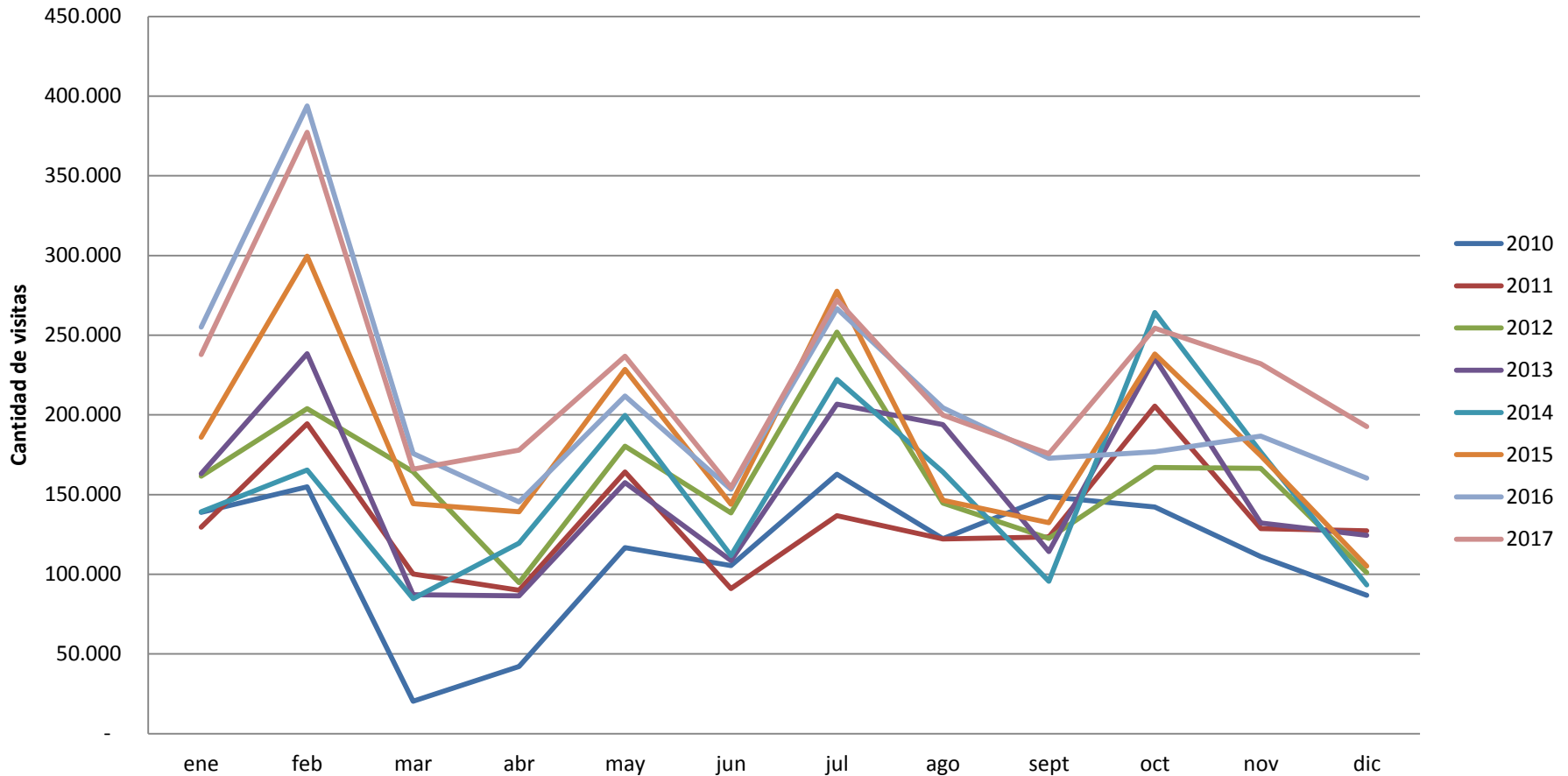
## Visitas a Museos Dibam



# Meses más visitados

- Los meses en que los museos DIBAM reciben más visitas son **febrero** (vacaciones), **mayo** (mes del patrimonio), **julio** (vacaciones invierno) y **octubre** (colegios).
- El turismo es relevante en el ciclo de visitas de los museos.
- En 2017 se advierte un aumento relevante de visitas en abril, octubre, noviembre y diciembre.

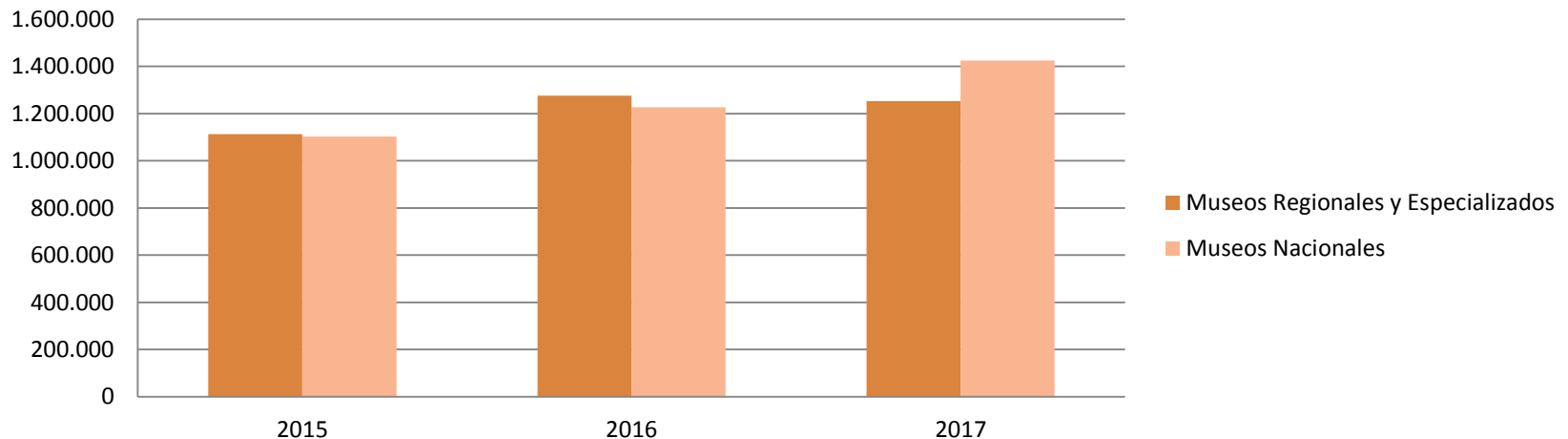
## Visitas por mes 2010-2017



# Museos nacionales y museos regionales y especializados

- La cantidad de visitas que asiste a los museos nacionales (3) es similar a la de los museos regionales y especializados (24). Esto se explica por la cantidad de visitas que recibe el Museo Nacional de Historia Natural.
- En años anteriores, los museos regionales y especializados superaron a los museos nacionales. Esto se explica por la masividad que adquirieron el Museo de Historia Natural de Valparaíso y el Museo de Sitio Castillo de Niebla luego de su reapertura en 2014 y 2015.
- En 2017, los museos nacionales aumentaron significativamente su cantidad de visitas, lo que se explica por el aumento de visitas del MNHN.

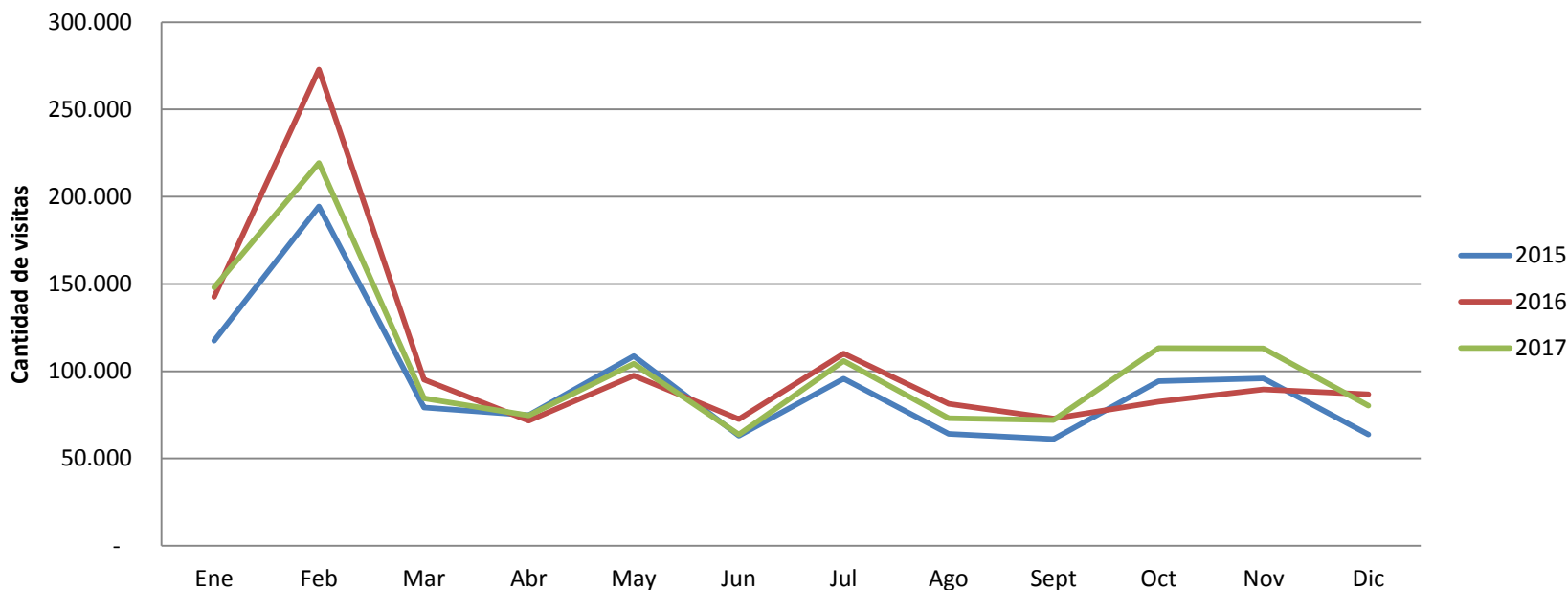
## SNM y Museos Nacionales



# Particularidades de museos SNM

- Los museos coordinados por la SNM tienden a tener más visitas en enero y febrero (vacaciones), mayo (mes del patrimonio), julio (vacaciones de invierno), y octubre y noviembre (colegios), mostrando un comportamiento estacional similar durante los últimos tres años. Esto da cuenta de la relevancia del turismo y las delegaciones escolares en los números de visitas de estos museos.
- El turismo es relevante en el ciclo de visitas de los museos. Los museos de la Subdirección Nacional de Museos cuentan con un ciclo turístico importante, siendo relevante los meses de vacaciones y turismo en cada localidad.
- Durante 2017, se registra un aumento de visitas a estos museos durante los meses de octubre y noviembre (colegios), manteniendo el alza en meses de verano (vacaciones).

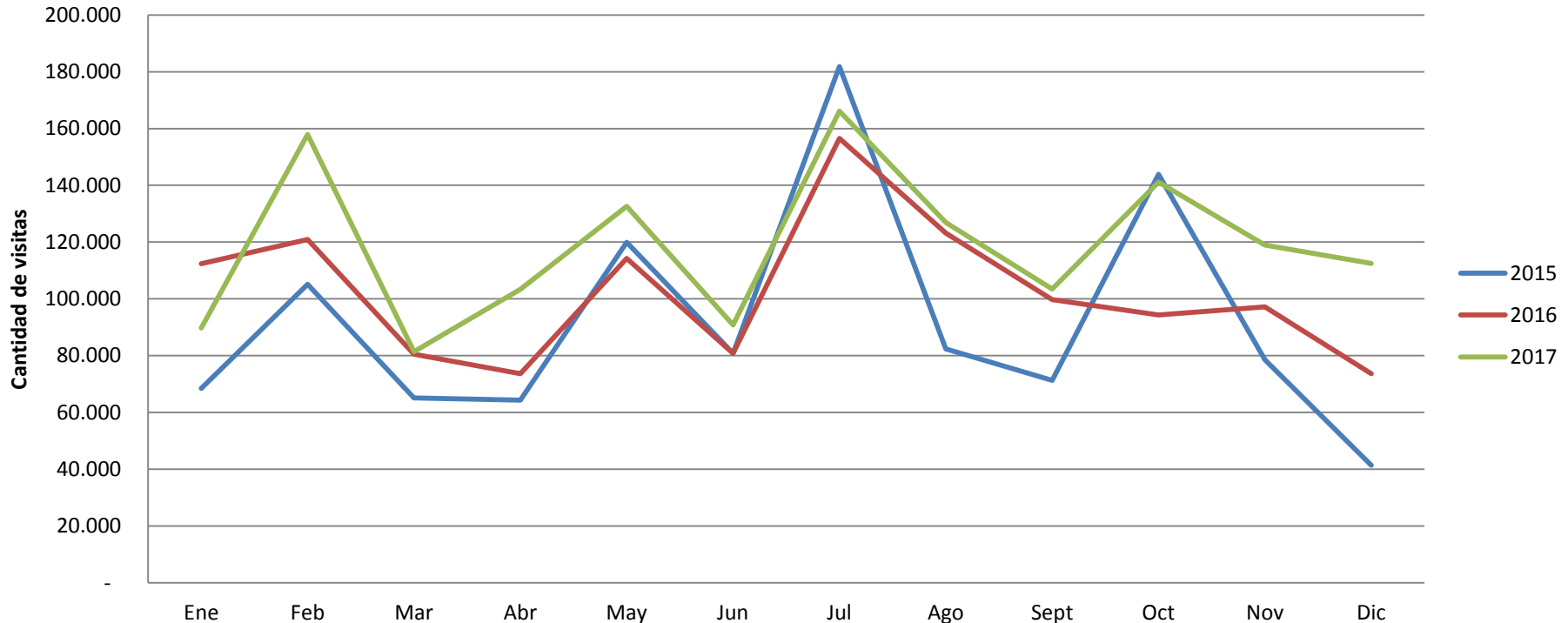
**Visitas a los museos de la SNM, 2015-2017**



# Particularidades de museos nacionales

- Los museos nacionales tienden a tener más visitas en febrero (vacaciones), mayo (mes del patrimonio), julio (vacaciones de invierno), octubre y noviembre (colegios).
- En los últimos 3 años la estacionalidad de los museos nacionales ha variado: Si bien el *peak* de visitas tiende a producirse en julio y octubre, en 2017 destacó el mes de febrero, relevándolos como espacios turísticos.
- En 2017 se recibieron más visitas que en años anteriores durante casi todos los meses del año: entre febrero y junio, así como entre agosto y diciembre. Esto se explica por el MNHN.
- La baja de visitas en octubre de 2016 se explica por el paro de ANEF.

**Visitas a los museos nacionales, 2015-2017**



# Visitas 2015-2017, por año y por museo

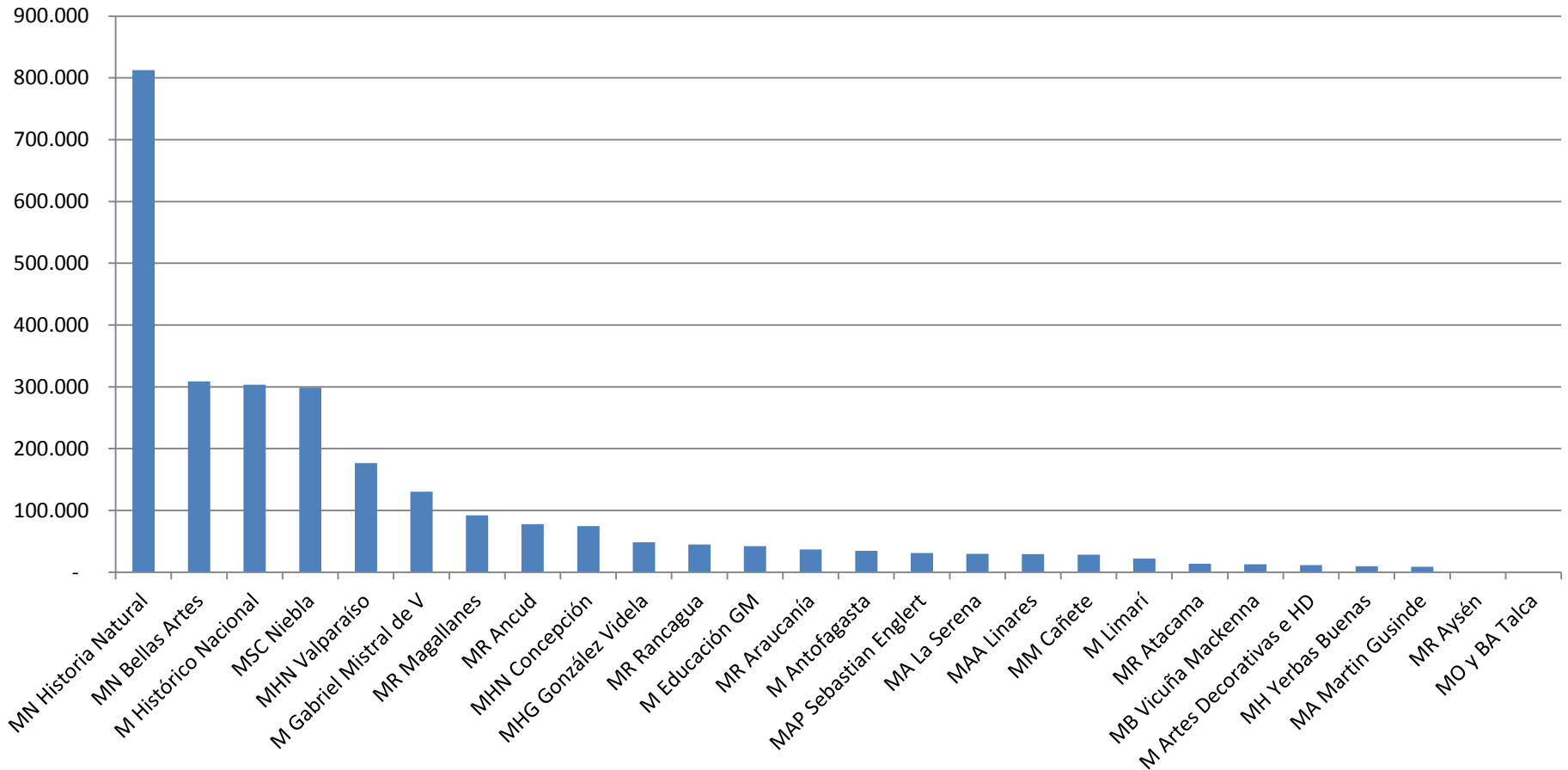
Museo	2017	2016	2015
MN Historia Natural	812.523	651.380	608.112
MN Bellas Artes	308.839	347.030	297.496
M Histórico Nacional	303.422	228.623	197.262
MSC Niebla	298.448	398.071	299.194
MHN Valparaíso	176.407	174.986	226.173
M Gabriel Mistral de V	130.236	117.317	82.174
MR Magallanes	91.925	64.976	54.712
MR Ancud	77.658	65.920	31.573
MHN Concepción	74.453	70.519	49.900
MHG González Videla	48.216	25.536	25.328
MR Rancagua	44.591	38.441	31.326
M Educación GM	42.271	19.694	28.445
MR Araucanía	36.612	31.592	30.304
M Antofagasta	34.675	35.476	38.564
MAP Sebastian Englert	31.154	37.087	27.447
MA La Serena	29.833	62.406	67.376
MAA Linares	29.412	26.847	18.720
MM Cañete	28.200	18.421	23.911
M Limarí	22.073	23.226	22.604
MR Atacama	13.470	11.206	8.818
MB Vicuña Mackenna	12.712	13.009	12.976
M Artes Decorativas e HD	11.385	10.442	11.540
MH Yerbas Buenas	9.615	21.905	13.225
MA Martin Gusinde	8.653	8.991	8.499
MR Aysén	419	-	-
MO y BA Talca	-	-	-



# Museos DIBAM por orden de visitas

- Este dato nos da una perspectiva de comprensión de los museos desde la cantidad de público que reciben, permitiendo vincularlos desde su orientación turística, regional, local y más especializada.

Cantidad de visitas 2017

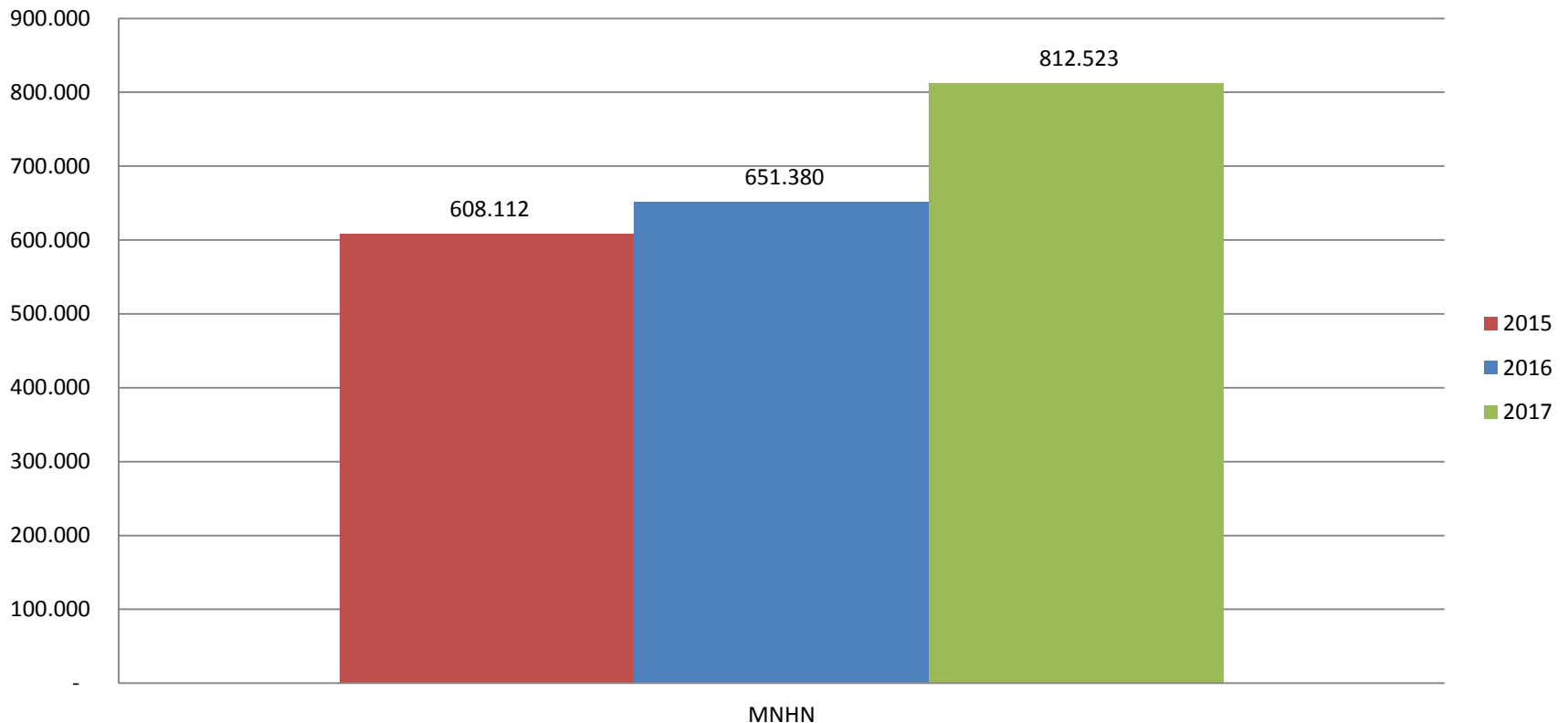


# 1. Museo más visitado

## (>500 mil visitas anuales)

- El único museo que clasifica en esta categoría es el Museo Nacional de Historia Natural, que sobrepasa por lejos a los demás museos y que en 2017 aumentó sus visitas considerablemente por sobre las 800 mil visitas, considerando las visitas a exposiciones itinerantes producidas por el MNHN en otros espacios culturales.

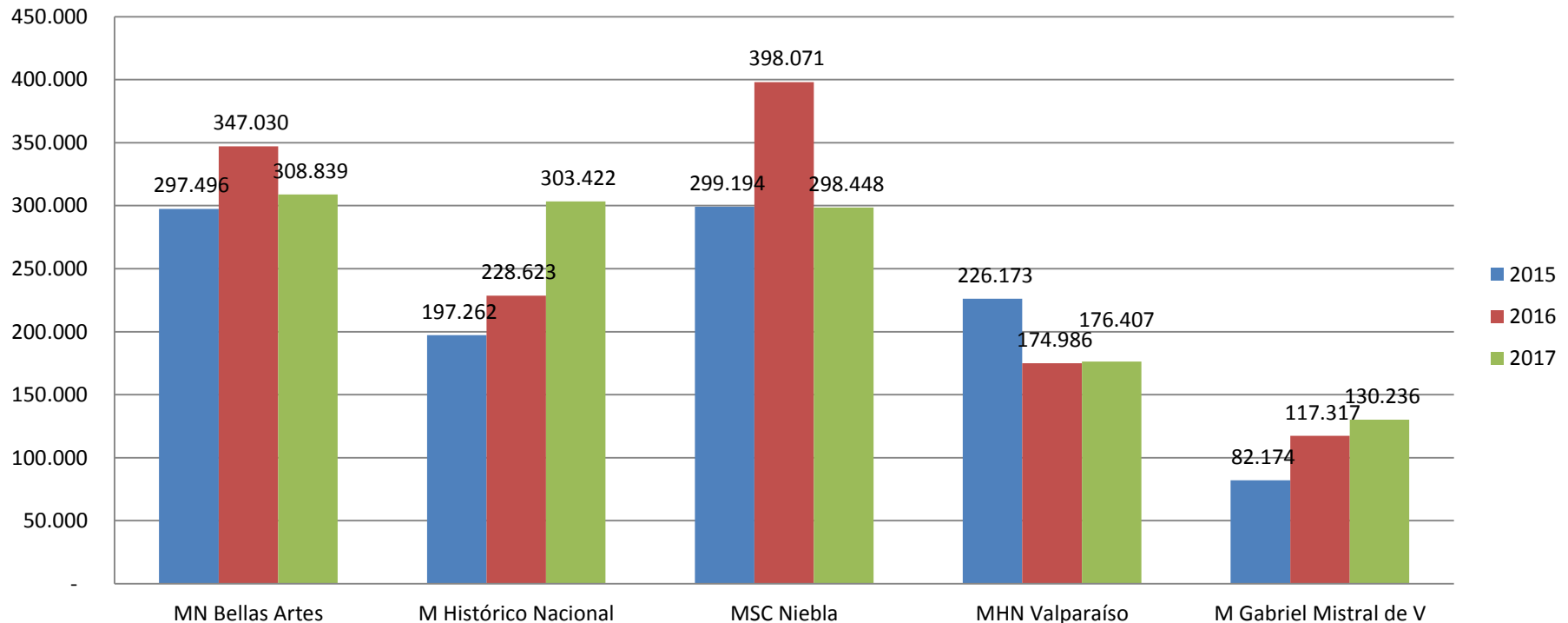
**Museo más visitado: MNHN 2015-2017**



## 2. Museos de orientación masiva (100.000 - 499.999 visitas anuales)

- Agrupa a museos nacionales y a museos ubicados en ciudades pobladas o destinos turísticos de alta afluencia.
- 2017 fue un buen año para estos museos de alcance masivo. Algunos aumentaron sus visitas por la programación y préstamos del espacio, y otros vivieron un ajuste respecto del enorme aumento de visitas que vivieron en 2016, producto de reaperturas de sus muestras y excesiva programación.

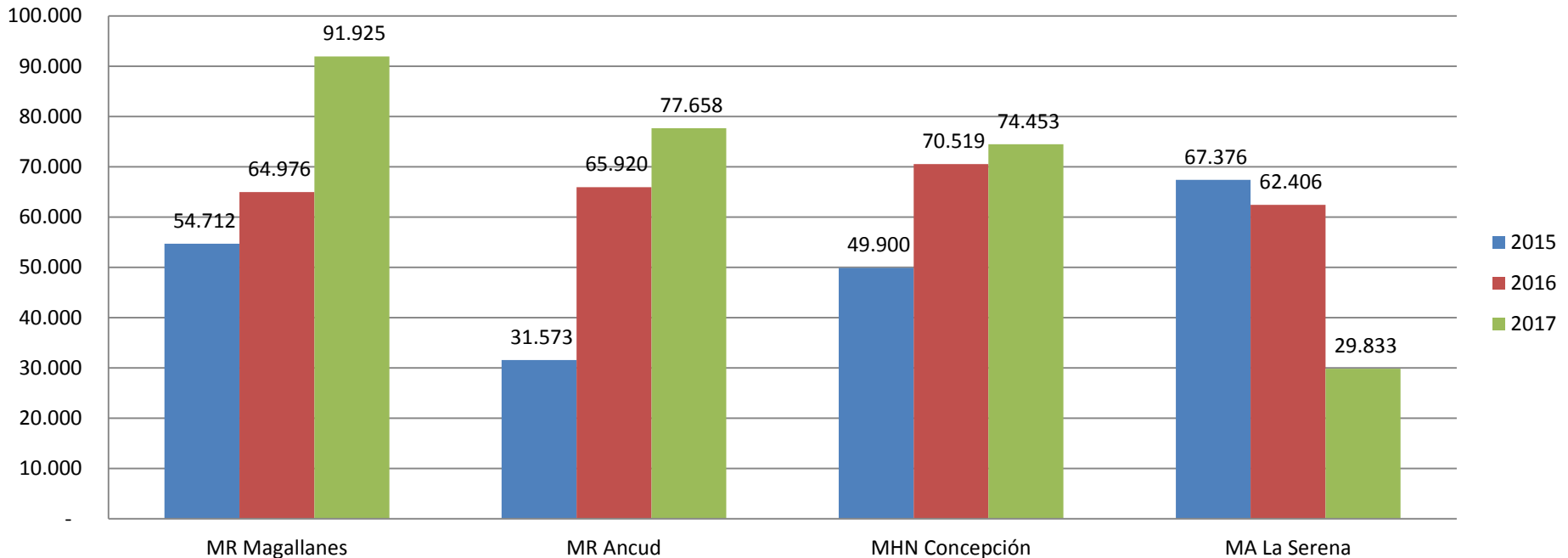
**Museos de orientación masiva, 2015-2017**



# 3. Museos de orientación regional (50.000 - 99.999 visitas anuales)

- Agrupa a museos regionales situados en ciudades altamente pobladas y destinos turísticos, teniendo una orientación amplia en el contexto de regiones con mediana población.
- 2017 fue un buen año para estos museos, ya que todos aumentaron sus visitas respecto del año anterior. El aumento de visitas se explica por el aumento del turismo en algunas zonas como Chiloé y Magallanes, su programación y el refaccionamiento de la exhibición, entre otros.
- El MA La Serena cuenta con menos visitas porque se encuentra parcialmente abierto al público por remodelación de su infraestructura y renovación de su muestra permanente, por lo que es un mérito que cuente con visitas en 2017.

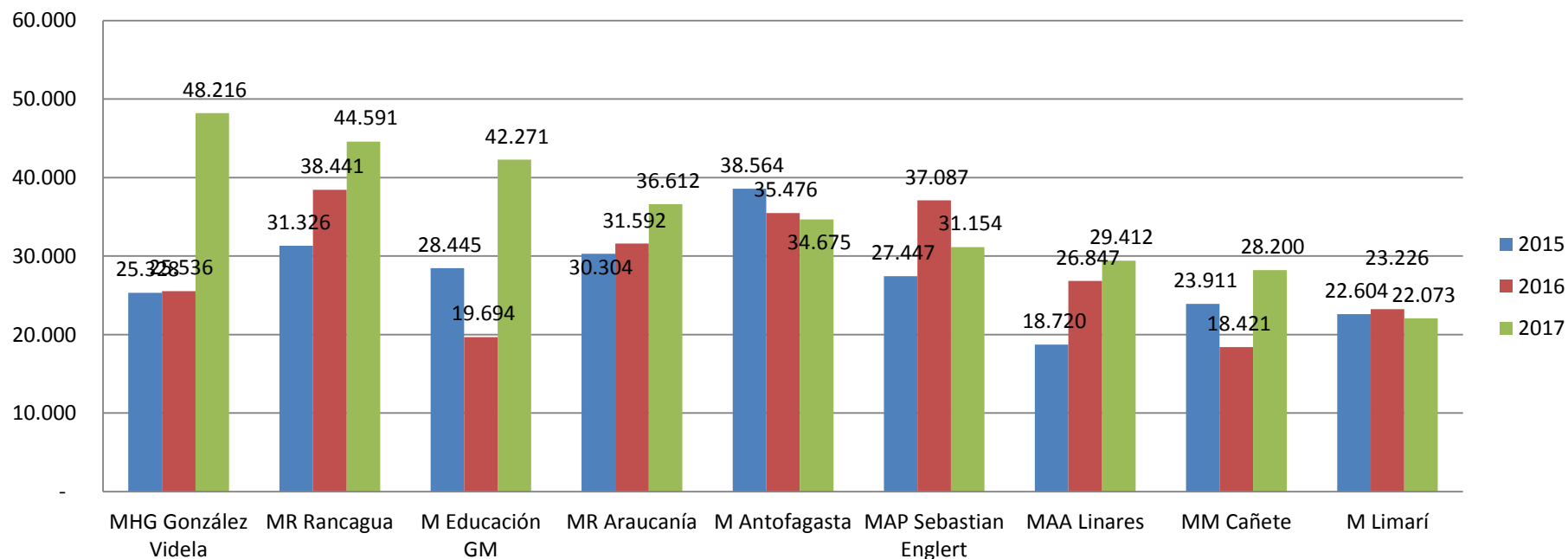
**Museos regionales más visitados, 2015-2017**



## 4. Museos de orientación local (15.000 - 49.999 visitas anuales)

- Agrupa a museos regionales y especializados, teniendo una orientación a un público de menor tamaño, sea por los lugares donde están ubicados o por las materias que tratan.
- 2017 fue un buen año para estos museos, ya que en su mayoría aumentaron sus visitas respecto de 2016 o bien, ajustaron su número debido a aumentos considerables en años anteriores. Quienes aumentaron su cantidad de visitas se explica por el aumento de público en delegaciones, aumento de actividades de extensión, el cierre de otros museos de la ciudad o por reapertura de salas renovadas.

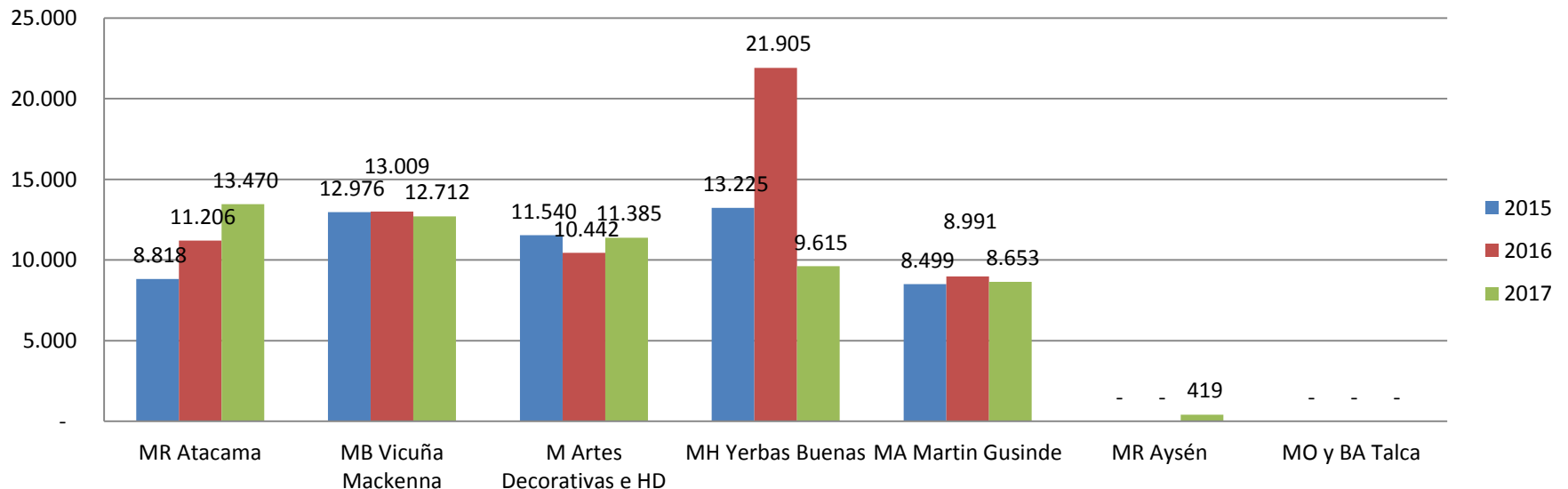
**Museos locales, 2015-2017**



# 5. Museos especializados (<15.000 visitas anuales)

- Agrupa a museos con temáticas especializadas o ubicados en poblados de escasa población, lo que implica un desafío al momento de atraer público.
- Algunos de estos museos han ajustado sus números de acuerdo a márgenes históricos y otros han aumentado por el aumento de delegaciones que visitan el museo.
- El Museo Histórico de Yervas Buenas tuvo una explosión de público por una teleserie en tv abierta en 2015 y 2016. Hoy se ha ajustado a sus cifras históricas de público.
- El Museo Regional de Aysén es nuevo. Fue abierto parcialmente en octubre 2017 y en marcha blanca.
- El Museo O'Higiniano y de Bellas Artes de Talca se encuentra cerrado desde el terremoto por daños a su infraestructura. El proyecto se encuentra en etapa de tramitación para restaurar el edificio.

**Museos especializados, 2015-2017**



# ¿Qué opinan los visitantes?

La encuesta de satisfacción de usuarios 2017 nos muestra que los visitantes de nuestros museos evalúan muy satisfactoriamente:

- ✓ La exhibición permanente de los museos
- ✓ La atención entregada por los funcionarios de los museos
- ✓ La experiencia general de la visita.

**dibam**

DIRECCIÓN DE BIBLIOTECAS,  
ARCHIVOS Y MUSEOS



# Públicos en los Museos DIBAM

Área de Estudios  
Subdirección Nacional de Museos  
DIBAM

<http://www.museosdibam.cl/sitio/Secciones/Areas-de-trabajo/Estudios/>

Enero 2018